

คู่มือการใช้งาน
เครื่องชงกาแฟเอสเปรสโซ
495.19.604



โปรดอ่านคู่มืออย่างละเอียดก่อนใช้งาน

บริษัท เฮเฟล (ประเทศไทย) จำกัด

57 ซอยสุขุมวิท 64 ถนนสุขุมวิท แขวงพระโขนงใต้ เขตพระโขนง กรุงเทพฯ 10260

โทรศัพท์: +66 (0) 2768 7171



ข้อมูลด้านความปลอดภัย

ก่อนใช้งานเครื่องใช้ไฟฟ้า ควรปฏิบัติตามข้อควรระวังเบื้องต้นดังนี้:

1. อ่านคำแนะนำทั้งหมด
2. ก่อนใช้งาน ตรวจสอบว่าแรงดันไฟฟ้าของปลั๊กไฟตรงกับแรงดันไฟฟ้าที่ระบุไว้บนฉลากกระพิกัด
3. เครื่องใช้ไฟฟ้าชนิดนี้ได้ติดตั้งปลั๊กที่ต่อสายดิน ตรวจสอบให้แน่ใจว่าเต้ารับไฟฟ้ามีการต่อลงดินอย่างถูกต้อง
4. เพื่อป้องกันไฟไหม้ ไฟฟ้าช็อต และการบาดเจ็บต่อบุคคล ห้ามจุ่มสายไฟ ปลั๊ก หรือเครื่องในน้ำหรือของเหลวอื่น
5. ถอดปลั๊กออกจากเต้ารับเมื่อไม่ได้ใช้งานและก่อนทำความสะอาด ปลอຍให้ชิ้นส่วนเย็นก่อนจึงใส่หรือถอดชิ้นส่วน
6. ห้ามใช้งานเครื่องใช้ไฟฟ้าที่สายไฟหรือปลั๊กชำรุด หรือหลังจากที่เครื่องใช้ไฟฟ้าทำงานผิดปกติ หรือตกหล่น หรือได้รับความเสียหายไม่ว่าในลักษณะใดๆ โปรดนำส่งศูนย์บริการใกล้บ้านที่ได้รับอนุญาต เพื่อตรวจสอบ ซ่อมแซม หรือปรับสภาพเครื่องทั้งระบบไฟฟ้าและเครื่องกล
7. การใช้อุปกรณ์เสริมที่ไม่ได้รับการแนะนำจากผู้ผลิต อาจส่งผลให้เกิดไฟไหม้ ไฟฟ้าช็อต หรือได้รับบาดเจ็บได้
8. วางเครื่องใช้บนพื้นผิวที่มั่นคง เรียบ และอยู่ในแนวราบ อย่าห้อยสายไฟไว้ที่ขอบโต๊ะหรือเคาน์เตอร์
9. ตรวจสอบว่าสายไฟไม่สัมผัสกับพื้นผิวส่วนที่ร้อนของตัวเครื่อง
10. ห้ามวางเครื่องใช้ไฟฟ้าบนพื้นผิวที่ร้อนหรือใกล้กองไฟ เพื่อป้องกันความเสียหาย
11. เมื่อต้องการถอดปลั๊ก ให้หมุนสวิตช์ควบคุมไปที่ "ปิด" จากนั้นถอดปลั๊กออกจากเต้ารับ จับบริเวณหัวปลั๊กเสมอ แต่อย่าดึงสายไฟ
12. เด็กจำเป็นต้องมีการดูแลอย่างใกล้ชิดเมื่อใช้งานเครื่องชงกาแฟ หรือเมื่อมีการใช้งานใกล้กับเด็ก
13. ระวังอย่าให้น้ำล้น
14. ขณะใช้งาน อย่าสัมผัสกับส่วนที่ร้อนของเครื่อง (เช่น ก้านเป่าไอน้ำหรือตัวกรองการชง) ใช้ที่จับหรือปุ่มปิด
15. ห้ามปล่อยให้เครื่องชงกาแฟทำงานโดยไม่มีน้ำ
16. การเปิดฝาทิ้งก้น้ำขณะเครื่องชงกาแฟกำลังทำงาน อาจทำให้โดนลวกได้
17. ห้ามถอดกรวยกรองโลหะออกขณะเครื่องกำลังชงกาแฟ หรือขณะที่มีไอน้ำและน้ำร้อนออกมาจากกรวยกรองโลหะ และต้องปลอຍแรงดันในแทงก์น้ำก่อนถอดกรวยกรองโลหะออก
18. ก่อนใช้งานให้เสียบปลั๊กเข้ากับเต้ารับ หลังใช้งานให้ปิดสวิตช์ใดๆ ก่อนถอดปลั๊กออกจากเต้ารับ
19. ระบายแรงดันผ่านก้านเป่าไอน้ำก่อนถอดฝาทิ้งก้น้ำหรือกรวยกรองโลหะ
20. เครื่องใช้ไฟฟ้าชนิดนี้ไม่เหมาะสำหรับบุคคล (รวมถึงเด็ก) ที่มีสภาพร่างกาย ประสาทสัมผัส หรือจิตใจที่ไม่สมบูรณ์ หรือขาดประสบการณ์และความรู้ เว้นแต่จะได้รับการดูแลและคำแนะนำอย่างใกล้ชิดเกี่ยวกับการใช้เครื่องใช้ไฟฟ้าโดยบุคคลที่รับผิดชอบต่อความปลอดภัยของตน
21. เด็กควรอยู่ในการดูแลเพื่อให้แน่ใจว่าจะไม่เล่นกับเครื่องใช้ไฟฟ้า



22. เครื่องใช้ไฟฟ้านี้ได้รับการออกแบบมาสำหรับใช้ในครัวเรือนเท่านั้น และไม่เหมาะสำหรับใช้งานในสภาพแวดล้อมต่อไปนี้:
- พื้นที่ห้องครัวของพนักงานในร้านค้า สำนักงาน และสภาพแวดล้อมการทำงานอื่นๆ
 - บ้านไร่
 - พื้นที่ใช้งานโดยลูกค้าในโรงแรม โมเทล และสภาพแวดล้อมประเภทที่อยู่อาศัยอื่น ๆ
 - สภาพแวดล้อมแบบที่פקพร้อมอาหารเข้า
23. ห้ามใช้ภายนอก
24. อย่าวางเครื่องใช้บนหรือใกล้เตาแก๊สหรือเตาไฟฟ้าร้อนๆ หรือในเตาอบร้อนๆ
25. หากสายไฟชำรุดเสียหาย ต้องให้ผู้ผลิต ผู้แทนบริการ หรือบุคคลที่มีคุณสมบัติเทียบเท่ากัน เป็นผู้เปลี่ยนสายไฟ
26. **คำเตือน:** ต้องเปิดจุกปิดเท็งก์น้ำในระหว่างการใช้งาน
27. พื้นผิวของส่วนที่ทำความร้อนอาจมีความร้อนหลงเหลืออยู่หลังจากใช้งาน
28. ห้ามวางเครื่องชงกาแฟในตู้ขณะใช้งาน
29. ไม่ควรให้เด็กทำความสะอาดและดูแลรักษาอุปกรณ์นี้ โดยไม่มีผู้ควบคุมดูแล
30. เครื่องใช้ไฟฟ้านี้ไม่เหมาะสำหรับการใช้งานโดยตัวจับเวลาหรือระบบควบคุมระยะไกลจากภายนอก
31. เด็กที่มีอายุ 8 ปีขึ้นไปสามารถใช้งานเครื่องนี้ได้ หากได้รับการดูแลหรือคำแนะนำเกี่ยวกับการใช้งานเครื่องใช้ไฟฟ้าอย่างปลอดภัย และเข้าใจถึงอันตรายที่อาจเกิดขึ้น
32. เครื่องใช้ไฟฟ้านี้สามารถใช้งานได้โดยบุคคลที่มีความบกพร่องทางร่างกาย ประสาทสัมผัส หรือจิตใจ หรือขาดประสบการณ์และความรู้ หากได้รับการดูแลหรือคำแนะนำเกี่ยวกับการใช้งานเครื่องใช้ไฟฟ้าอย่างปลอดภัย และเข้าใจถึงอันตรายที่อาจเกิดขึ้น

แนะนำผลิตภัณฑ์







คำแนะนำการใช้งาน


ก่อนใช้งานครั้งแรก

เพื่อให้กาแฟแก้วแรกมีรสชาติยอดเยี่ยม คุณควรล้างเครื่องชงกาแฟด้วยน้ำอุ่น ตามวิธีดังนี้:

1. ถอดจุกปิดที่ด้านล่างของแท็งก์ออก
2. เทน้ำใสลงในแท็งก์น้ำ ระดับน้ำไม่ควรเกินขีด “MAX” ในแท็งก์น้ำ จากนั้นปิดฝาแท็งก์น้ำ
หมายเหตุ: เครื่องชงกาแฟมาพร้อมกับแท็งก์น้ำที่ง่ายต่อการทำความสะอาด คุณสามารถเติมน้ำในแท็งก์น้ำแล้วใสแท็งก์น้ำเข้าไปในเครื่องได้
3. ใส่ตัวกรองการชงลงในกรวยโลหะ (โดยไม่ต้องใส่ผงกาแฟในตัวกรอง)
4. วางแก้วเอสเปรสโซบนแผ่นรองหยด ตรวจสอบว่าปุ่มบิตตั้งอยู่แนวนอน (ตำแหน่งปิด)
5. เสียบปลั๊กไฟ กดปุ่มสวิตช์เครื่อง  ไฟแสดงสถานะการเปิด-ปิดจะสว่างขึ้น และไฟแสดงสถานะปริมาณหนึ่งแก้ว/สองแก้ว หรือโหมดไอน้ำจะกระพริบ
6. เครื่องจะเริ่มทำความร้อน และเมื่ออุณหภูมิเครื่องเสร็จเรียบร้อย ไฟแสดงโหมดการชงหนึ่ง/สองแก้ว หรือโหมดไอน้ำจะหยุดกระพริบ กดปุ่มโหมดการชงสองแก้ว  รอสักครู่ น้ำจะไหลออกมา
7. เมื่อเครื่องหยุดปั้มน้ำโดยอัตโนมัติแล้ว คุณสามารถเทน้ำในภาชนะออกแล้วล้างให้สะอาด โดยตอนนี้คุณสามารถเริ่มชงกาแฟได้
หมายเหตุ: อาจมีเสียงดังระหว่างที่เครื่องปั้มน้ำในการใช้งานครั้งแรก ซึ่งถือเป็นเรื่องปกติ เพราะเครื่องกำลังไล่อากาศภายในออก หลังจากผ่านไปประมาณ 20 วินาที เสียงดังจะหายไป

การอุ่นล่วงหน้า

เพื่อให้ได้เอสเปรสโซร้อนรสชาติดี เราขอแนะนำให้คุณอุ่นเครื่องก่อน รวมทั้งกรวยโลหะ ตัวกรองกาแฟ และถ้วยแก้ว เพื่อไม่ให้รสชาติกาแฟได้รับผลกระทบจากชิ้นส่วนที่เย็น

1. ถอดแท็งก์น้ำออก แล้วเปิดฝา เพื่อเติมปริมาณน้ำที่ต้องการ โดยระดับน้ำไม่ควรเกินขีด MAX ที่แท็งก์น้ำ จากนั้นใสแท็งก์น้ำกลับเข้าเครื่องอย่างถูกต้อง
2. ใส่ตัวกรองการชงลงไป ในกรวยโลหะ ตรวจสอบว่าท่อนกรวยกรองอยู่แนวเดียวกับร่องในเครื่องชงกาแฟ ใส่กรวยลงในเครื่องจากตำแหน่ง “ล็อก” (LOCK) และหมุนทวนเข็มนาฬิกาช้าๆ ให้เข้าที่จนกว่าจะถึงตำแหน่ง “ปิด” (CLOSE)
3. วางแก้วเอสเปรสโซบนแผ่นรองหยด
4. จากนั้นต่อสายไฟของเครื่องเข้ากับปลั๊กไฟ ตรวจสอบว่าปุ่มบิตตั้งอยู่แนวนอน (ตำแหน่งปิด)
5. กดปุ่มสวิตช์เครื่อง  ไฟแสดงสถานะการเปิด-ปิดจะสว่างขึ้น และไฟแสดงสถานะปริมาณหนึ่งแก้ว/สองแก้ว หรือโหมดไอน้ำจะกระพริบ
6. เครื่องจะเริ่มทำความร้อน และเมื่ออุณหภูมิเครื่องเสร็จเรียบร้อย ไฟแสดงโหมดการชงหนึ่ง/สองแก้ว หรือโหมดไอน้ำจะหยุดกระพริบ



ชงกาแฟเอสเปรสโซ

1. ถอดกรวยกรองโดยหมุนตามเข็มนาฬิกา ใช้ช้อนตวงตักผงกาแฟลงในตัวกรองการชง โดยผงกาแฟ 1 ช้อน สามารถชงกาแฟชั้นดีได้ประมาณ 1 แก้ว จากนั้นกดผงกาแฟให้แน่นด้วยช้อนตวง ใส่ตัวกรองการชงลงไปในตัวกรวยโลหะ ตรวจสอบว่าท่อนบนกรวยกรองอยู่แนวเดียวกับร่องในเครื่องชงกาแฟ ใส่กรวยลงในเครื่องจากตำแหน่ง “ล็อก” (LOCK) และหมุนทวนเข็มนาฬิกาซ้ำๆ ให้เข้าที่จนกว่าจะถึงตำแหน่ง “ปิด” (CLOSE)
3. วางแก้วเอสเปรสโซร้อนบนแผ่นรองหยด
4. เลือกปริมาณกาแฟที่ต้องการ โดยกดปุ่มชงหนึ่งแก้ว “☕” หรือชงสองแก้ว “☕☕” จากนั้นกาแฟจะไหลลงมา
5. เมื่อการชงกาแฟเสร็จสิ้น เครื่องจะหยุดทำงาน กาแฟของคุณชงเสร็จแล้ว
คำเตือน: อย่าปล่อยให้เครื่องชงกาแฟทำงานโดยไม่มีคนดูแลระหว่างการชง
6. หลังจากชงกาแฟเสร็จแล้ว ถอดกรวยกรองโลหะออกโดยหมุนตามเข็มนาฬิกา จากนั้นเทกากกาแฟออก

ต้มน้ำร้อน

วางแก้วไว้นิ่งที่ก้นเปาไอน้ำ หลังจากที่คุณเครื่องเสร็จแล้ว ให้หมุนปุ่มปิดไปที่ตำแหน่ง “☕” แล้วน้ำร้อนจะไหลออกมาจากก้นเปาไอน้ำ เมื่อได้น้ำในปริมาณที่ต้องการแล้ว ให้หมุนปุ่มปิด

ตีฟองนม / ชงคาปูชิโน

กาแฟคาปูชิโนสามารถทำได้โดยการเทโฟมนมลงในกาแฟเอสเปรสโซ

คำเตือน: ในขณะที่พ่นไอน้ำ ต้องประกอบกรวยโลหะเข้าที่

ก่อนทำการตีฟองนม ให้ปล่อยไอน้ำไหลประมาณ 10 วินาที

1. กดปุ่มโหมดไอน้ำ “☁”. ไฟแสดงสถานะจะกะพริบ เมื่อหยุดกะพริบ แสดงว่าการอุ่นล่วงหน้าเสร็จสิ้นแล้ว
2. เตรียมเอสเปรสโซก่อน โดยเตรียมแก้วหรือภาชนะขนาดพอเหมาะ ตามหัวข้อ “ชงกาแฟเอสเปรสโซ”
3. เติมหย็อกด้วยนมเย็นประมาณ 100 มล. ต่อแก้วคาปูชิโน
หมายเหตุ: แนะนำให้ใช้เหยือกที่มีขนาดเส้นผ่านศูนย์กลางไม่น้อยกว่า 70 มม. เนื่องจากนมจะเพิ่มปริมาณขึ้นเป็น 2 เท่า ควรเลือกเหยือกที่มีความสูงพอ
4. จุ่มก้นเปาไอน้ำลงในนมประมาณ 2 ซม. จากนั้นหมุนปุ่มปิด ไปที่ตำแหน่ง “☁” ให้อากาศออกมาจากช่องปลายหัวพ่นก้นเปาไอน้ำ ตีฟองนม โดยการเคลื่อนไหวเหยือกขึ้นลง
คำเตือน: ระวังระวังขณะใช้งาน เนื่องจากไอร้อนอาจลวกได้
5. เมื่อกระบวนการที่ต้องการเสร็จสิ้นแล้ว คุณสามารถปิดปุ่มปิดได้
หมายเหตุ: หลังจากไอน้ำหยุดไหลแล้ว ให้นำฟองน้ำชุปน้ำมาทำความสะอาดปลายหัวพ่นไอน้ำทันที แต่ระวังอย่าให้ตัวเองได้รับบาดเจ็บ
6. เทนมที่ตีฟองแล้วลงในเอสเปรสโซที่เตรียมไว้ ตอนนี้คาปูชิโนพร้อมแล้ว กรุณาสหวนตามชอบ รอยผงโกโก้เล็กน้อยบนฟองนมหากต้องการ ก้นเปาไอน้ำสามารถใช้ตีฟองนม หรือทำเครื่องดื่มร้อนอื่นๆ ได้ เช่น ช็อกโกแลตและน้ำร้อน



หมายเหตุ: หลังจากทำให้น้ำเสร็จแล้ว คุณสามารถกดปุ่ม “แก้วเดียว” หรือ “สองแก้ว” เพื่อชงกาแฟได้ทันทีที่ไฟแสดงสถานะกาแฟจะกะพริบอย่างรวดเร็ว หากอุณหภูมิสูงเกินไป ในตอนนี้คุณจำเป็นต้องลดอุณหภูมิด้วยการปฏิบัติตามขั้นตอนนี้ หมุนปุ่มไปที่การตั้งค่า “น้ำร้อน” จากนั้นน้ำร้อนจะไหลออกมา เมื่ออุณหภูมิลดลง บัมจะหยุดทำงานโดยอัตโนมัติ คุณควรหมุนปุ่มปิด จากนั้นคุณสามารถชงกาแฟอีกครั้ง หากคุณไม่ต้องการชงกาแฟเมื่อมีการแจ้งเตือนอุณหภูมิสูง คุณสามารถกดปุ่ม “แก้วเดียว” หรือ “สองแก้ว” อีกครั้งเพื่อยกเลิก

วิธีดีฟองนมที่ขั้นตอน



กดปุ่มน้ำ (STEAM) เครื่องชงกาแฟจะเริ่มอุ่นเครื่อง

อาจมีน้ำออกมาจากก้นเป่าไอน้ำ

ปุ่ม STEAM จะหยุดกะพริบและสว่างเต็มที่แสดงว่าอุปกรณ์พร้อมใช้งานแล้ว

เติมนมเยือกด้วยนมเย็น ไม่เกินครึ่งหนึ่งของปริมาณความจุ

จุ่มปลายก้านเป่าไอน้ำลงไปในปริมาณ 2 ซม. ได้ความ



ตำแหน่งของก้านเป่าไอน้ำ:
- ก้านตั้งตรงที่ตำแหน่ง 12 นาฬิกา
- ปลายก้านชี้ไปทางตำแหน่ง 3 นาฬิกา

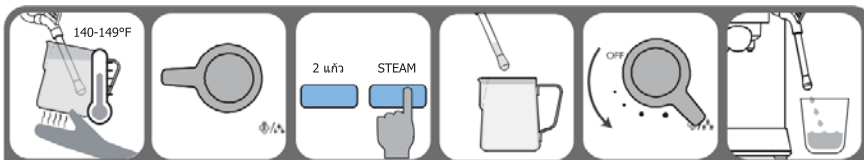
หมวนปุ่มไอน้ำไปที่ตำแหน่ง

ขณะดีฟองนม จะมีเสียงฟูเบาๆ

ตรวจสอบว่านมเคลื่อนไหวเป็นวง

ขณะนมขึ้นฟู ให้ลดระดับเหยือกลง เพื่อให้ปลายก้านอยู่ต่ำกว่าระดับผิวหน้าเล็กน้อย

เมื่อได้ฟองที่ต้องการแล้ว จุ่มก้านเป่าไอน้ำลงครึ่งหนึ่ง



เมื่อสัมผัสที่เหยือกแล้วนมยังร้อนเกินกว่าจะจับได้ 3 วินาที แสดงว่าพร้อมใช้

หมุนปุ่มปิดกลับไปที่ตำแหน่งปิด

กดปุ่ม STEAM อีกครั้งเพื่อออกจากโหมดไอน้ำ

นำเหยือกออกจากก้นเป่าไอน้ำ

หมุนปุ่มไอน้ำไปที่ตำแหน่ง อีกครั้ง ปลอ่ยไอน้ำออกจากก้นเป่าไอน้ำสักครู่ จากนั้นหมุนปุ่มไอน้ำกลับไปที่ตำแหน่งปิด

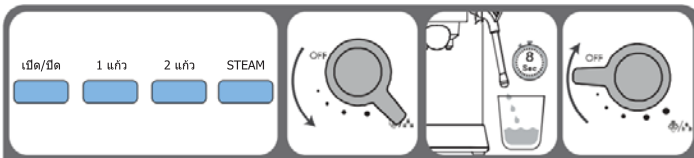


ใช้ผ้าขนนํ้าหมาดๆ เช็ดที่ก้นเป่าไอนํ้า และปลายหัวสัด
เคาะที่เหยือกเบาๆ เพื่อไล่ฟองอากาศ ขนาดใหญ่
หมุนวนเหยือกเบาๆ เพื่อให้เนื้อเยื่อ นละเอียด
เทนมลงในแก้ว กาแฟเอสเปรสโซ เป็นสายยาวต่อเนื่อง

หมายเหตุ:

ห้ามชงกาแฟทันทีหลังจากตีฟองนม รอให้หม้อต้มกาแฟเย็นลงก่อน มิฉะนั้น อุณหภูมิและแรงดัน ภายในเครื่องจะสูงเกินไป ทำให้ระบบป้องกันแรงดันสูงทำงาน ในขณะที่ระบบป้องกันแรงดันสูง ทำงาน เครื่องจะไม่สามารถชงกาแฟได้ และไฟแสดงผลการชงหนึ่งแก้วกับสองแก้วจะ กระพริบสลับกันเมื่อทำการกดปุ่ม

ทำตามขั้นตอนด้านล่างนี้เพื่อให้เครื่องเย็นลง



ตรวจสอบว่าสัญญาณไฟติดครบทุกปุ่ม

หมุนปุ่มไอนํ้าไปที่ ตำแหน่ง

ปล่อยไอนํ้าออกจากก้นเป่าไอนํ้า ประมาณ 8 วินาที

หมุนปุ่มกลับไปที่ ตำแหน่งปิด เครื่องจะ พร้อมใช้งานสำหรับการชงครั้งต่อไป

เคล็ดลับการใช้งาน

- รสชาติของเอสเปรสโซขึ้นอยู่กับปริมาณและประเภทของกาแฟที่ใช้
- รสชาติที่เป็นเอกลักษณ์ของเมล็ดกาแฟ ขึ้นอยู่กับหลายปัจจัย แต่รสชาติและกลิ่นที่ได้ มาจากกระบวนการคั่ว เมล็ดกาแฟที่คั่วเข้มนานกว่าและใช้ความร้อนสูงกว่า จะมีสีเข้มนกว่า เมล็ดกาแฟคั่วเข้มนักจะสกัดรสชาติออกมาได้มากกว่าเมล็ดกาแฟคั่วอ่อน
- เครื่องชงเอสเปรสโซ ต้องใช้ผงกาแฟที่บดละเอียด ขอแนะนำให้ใช้เครื่องบดแบบไม่แทน เครื่องบดแบบมีมิด
- เมล็ดกาแฟสดคุณภาพดี จะช่วยให้สกัดรสชาติได้อย่างเต็มที่
- เราแนะนำให้เก็บกาแฟในภาชนะที่ปิดสนิท ในที่แห้งและเย็น ห่างจากแหล่งความร้อน
- เสิร์ฟกาแฟเอสเปรสโซทันทีหลังจากชงเสร็จ



ตั้งปริมาณการชง

1. ปริมาณกาแฟสำหรับหนึ่งแก้ว
กดปุ่ม “Single-Cup” ค้างไว้ 3 วินาที เพื่อเข้าสู่การตั้งค่าปริมาณกาแฟหนึ่งแก้ว จากนั้นกดปุ่ม “Single-Cup” อีกครั้ง กาแฟก็จะเริ่มไหลออกมา ไฟแสดงสถานะ “Single-Cup” จะพริบในเวลาเดียวกัน เมื่อได้ปริมาณที่ต้องการแล้ว กดปุ่ม “Single-Cup” อีกครั้ง กาแฟจะหยุดไหล เมื่อตั้งค่าปริมาณกาแฟหนึ่งแก้วเสร็จสิ้น ระบบจะทำการบันทึกค่าไว้สำหรับการใช้งานครั้งต่อไป ปริมาณกาแฟสำหรับหนึ่งแก้ว สามารถปรับได้ตั้งแต่ 25 มล. ถึง 60 มล.
2. ปริมาณกาแฟสำหรับสองแก้ว
กดปุ่ม “Double-Cup” ค้างไว้ 3 วินาที เพื่อเข้าสู่การตั้งค่าปริมาณกาแฟสองแก้ว จากนั้นทำตามขั้นตอนเดียวกับการตั้งค่าปริมาณกาแฟสำหรับหนึ่งแก้ว ปริมาณกาแฟสำหรับสองแก้ว สามารถปรับได้ตั้งแต่ 70 มล. ถึง 110 มล.
3. การคืนค่าเริ่มต้นโรงงาน
กดปุ่ม “Single-Cup” กับ “Double-Cup” ค้างไว้พร้อมกันเป็นเวลา 3 วินาที เพื่อรีเซ็ตปริมาณกาแฟกลับไปเป็นค่าเริ่มต้นโรงงาน

ปิดเครื่องอัตโนมัติ

1. เมื่อกดปุ่มเปิดเครื่องแล้ว หากไม่มีการใช้งานใดๆ ภายใน 20 นาที เครื่องจะปิดโดยอัตโนมัติ
2. เมื่อกดปุ่มเปิดเครื่องแล้ว หากไม่มีการใช้งานหลังจากเครื่องปั้มน้ำประมาณ 215 มล. ปั๊มจะปิดการทำงานโดยอัตโนมัติ
3. เมื่อกดปุ่มเปิดเครื่องแล้ว หากไม่มีการใช้งานใดๆ หลังจากที่มีทำงานเป็นเวลา 180 วินาที ในระหว่างการตีฟองนม ปั๊มจะปิดการทำงานโดยอัตโนมัติ



การดูแลรักษา

การทำความสะอาดและการดูแลรักษาโดยทั่วไป

1. ก่อนทำความสะอาด ควรถอดปลั๊กและรอให้เครื่องเย็นสนิท
2. ใช้ฟองน้ำทำความสะอาดตัวเครื่อง แท็งก์น้ำ ถาดและแผ่นรองน้ำหยดเป็นประจำจากนั้นเช็ดให้แห้ง
หมายเหตุ: ห้ามใช้แอลกอฮอล์หรือตัวทำละลายในการทำความสะอาด ห้ามจุ่มตัวเครื่องลงในน้ำเพื่อทำความสะอาดโดยเด็ดขาด
3. ถอดกรวยโลหะออกโดยหมุนตามเข็มนาฬิกา และกำจัดเศษกากกาแฟด้านใน จากนั้นคุณสามารถทำความสะอาดด้วยน้ำยาทำความสะอาดได้ แต่ต้องล้างออกด้วยน้ำเปล่า
4. ทำความสะอาดอุปกรณ์ติดตั้งทั้งหมดด้วยการล้างและเช็ดให้แห้ง

การขจัดคราบตะกรัน

1. เพื่อให้เครื่องชงกาแฟของคุณทำงานได้อย่างมีประสิทธิภาพ ท่อภายในต้องได้รับการทำความสะอาด และเพื่อรสชาติกาแฟที่ดียิ่งขึ้น เครื่องชงกาแฟต้องได้รับการล้างคราบตะกรัน รวมทั้งทำความสะอาด และดูแลรักษาเครื่องเป็นประจำ เครื่องจะแจ้งเตือนให้ทำการขจัดคราบตะกรัน เมื่อเครื่องทำงานไปแล้วทั้งสิ้น 500 รอบ เมื่อถึงเวลานี้ สัญญาณไฟทั้งหมดจะกะพริบ 5 ครั้ง ซึ่งหมายความว่า จำเป็นต้องทำการขจัดคราบตะกรันให้กับเครื่องชงกาแฟ และหลังจากนั้นเครื่องจะกลับเข้าสู่ภาวะปกติ หาก你不ยกเลิกการขจัดคราบตะกรัน เครื่องจะแจ้งเตือนให้ทำการขจัดคราบตะกรันทุกครั้งที่เปิดเครื่อง
2. เติมน้ำและน้ำยาขจัดคราบตะกรันลงในแท็งก์น้ำจนถึงระดับ MAX (อัตราส่วนน้ำต่อน้ำยาขจัดคราบตะกรันคือ 4:1 รายละเอียดเพิ่มเติมดูได้จากคำแนะนำของน้ำยาขจัดคราบตะกรันโปรดใช้ “น้ำยาขจัดคราบตะกรันในครัวเรือน” คุณสามารถใช้กรดซิตริกแทนน้ำยาขจัดตะกรันได้ (โดยผสมน้ำ 100 ส่วน กับ กรดซิตริก 3 ส่วน)
3. กดปุ่ม “Double-Cup” หนึ่งครั้งเพื่อชงกาแฟและทำน้ำร้อนประมาณ 100 มล. จากนั้นปิดเครื่อง และปล่อยให้สารขจัดคราบตะกรันอยู่ในเครื่องเป็นเวลา 5 นาที
4. เปิดเครื่อง และทำซ้ำขั้นตอนที่ 3 อีก 3 ครั้ง
5. ทำซ้ำขั้นตอนที่ 3 อีก 3 ครั้งด้วยน้ำประปาที่ระดับ MAX (ไม่จำเป็นต้องรอ 5 นาที)
6. เมื่อสิ้นสุดการขจัดตะกรัน คุณต้องยกเลิกค่าเตือนการขจัดตะกรันโดยกดปุ่ม “Single-Cup” ปุ่ม “Double-Cup” และปุ่ม “Steam” พร้อมกันค้างเป็นเวลา 3 วินาที



การแก้ไขปัญหา

ปัญหาทั่วไปและวิธีแก้ไข

กรณีที่เกิดปัญหา โปรดตรวจสอบตารางด้านล่างนี้ ก่อนติดต่อฝ่ายบริการ

ปัญหา	สาเหตุที่เป็นไปได้	วิธีแก้ไขปัญหา
น้ำรั่วไหลออกจากกันของเครื่องชงกาแฟ	มีน้ำมากในถาดรองหยด	ทำความสะอาดถาดรองหยด
	เครื่องชงกาแฟขัดข้อง	ติดต่อศูนย์บริการ HAFELE เพื่อทำการซ่อมแซม
น้ำรั่วออกจากด้านนอกของตัวกรอง	มีผงกาแฟอยู่ที่ขอบตัวกรอง	กำจัดผงกาแฟเหล่านั้นออก
มีรสเปรี้ยว (น้ำส้มสายชู) อยู่ในกาแฟเอสเปรสโซ	ล้างเครื่องไม่สะอาดหมดหลังจากชงติดต่อกัน	ทำความสะอาดเครื่องตามหัวข้อ "ก่อนใช้งานครั้งแรก" หลายๆ ครั้ง
	ผงกาแฟถูกเก็บไว้ในที่ร้อนและชื้นเป็นเวลานาน ทำให้ผงกาแฟเสื่อมคุณภาพ	โปรดใช้กาแฟสดใหม่ หรือเก็บผงกาแฟที่ไม่ได้ใช้ในที่เย็นและแห้ง หลังจากเปิดซองกาแฟแล้ว ปิดผนึกให้แน่นและเก็บไว้ในตู้เย็นเพื่อรักษาความสดใหม่
เครื่องชงกาแฟไม่ทำงาน	สายไฟไม่ได้เสียบไว้อย่างถูกต้อง	เสียบสายไฟเข้ากับเต้ารับให้ถูกต้อง หากเครื่องยังไม่ทำงาน โปรดติดต่อศูนย์บริการ HAFELE เพื่อทำการซ่อมแซม
ก้านเป่าไอน้ำไม่สามารถดีฟองได้	ไฟแสดงสถานะสีขาวไม่สว่าง	ไฟแสดงสถานะสีขาวต้องสว่างก่อน เครื่องจึงจะสามารถดีฟองนมได้
	ภาชนะใหญ่เกินไปหรือรูปทรงไม่เหมาะสม	ควรใช้แก้วทรงสูงและแคบ
	คุณใช้นมพร่องมันเนย	ใช้นมสดหรือนมสดผสมนมพร่องมันเนย
ไฟแสดงการชงกาแฟหนึ่งแก้วและสองแก้ว กระพริบถี่	คัมน้ำร้อน 125 มล. และยังไม่รีเซ็ต ปุ่มบดกลับไปที่ตำแหน่งปิด	หมุนปุ่มบดไปที่ตำแหน่งปิด
	ปุ่มบดยังไม่รีเซ็ตกลับไปที่ตำแหน่งปิดหลังจากเครื่องเย็นลง	
ไฟแสดงสถานะโหมดไอน้ำกะพริบถี่	ทำไอน้ำนาน 180 วินาที แต่ยังไม่รีเซ็ตปุ่มบดกลับไปที่ตำแหน่งปิด	หมุนปุ่มบดไปที่ตำแหน่งปิด
ไฟแสดงปริมาณกาแฟหนึ่งแก้วหรือสองแก้ว กระพริบถี่	หม้อต้มมีความร้อนสูงเกินไป	หมุนปุ่มไปที่ตำแหน่ง  เพื่อเริ่มทำการระบายความร้อน
ไฟแสดงการชงกาแฟหนึ่งแก้ว สองแก้ว และโหมดไอน้ำกะพริบถี่	ปุ่มบดไม่ได้รีเซ็ตกลับไปที่ตำแหน่งปิด แต่เครื่องเปิดอยู่	หมุนปุ่มบดไปที่ตำแหน่งปิด
ไฟสถานะทั้งหมดกระพริบ 5 ครั้งพร้อมกัน	เครื่องต้องการล้างคราบตะกอน	ทำความสะอาดคราบตะกอน



ข้อมูลจำเพาะ

รุ่น	495.19.604
ประเภท	เครื่องขงกาแฟเอสเปรสโซ
วัสดุ	สแตนเลส
สี	เงิน
ประเภทกาแฟ	เอสเปรสโซเดี่ยว/คู่
คุณสมบัติเพิ่มเติม	ทำไอน้ำ ทำน้ำร้อน ดีฟองนม
ระบบทำความร้อน	เทอร์โมบล็อค
ความจุแทงก์น้ำ	1 ลิตร
แรงดันปั๊ม	15 บาร์
กำลังไฟ	1250 - 1450 วัตต์
แรงดันไฟฟ้า	220-240 โวลต์ ~ 50-60 เฮิร์ตซ์
ขนาด	320 x 140 x 302 มม.

ข้อมูลจำเพาะของเครื่องใช้ไฟฟ้านี้อาจเปลี่ยนแปลงโดยไม่ต้องแจ้งให้ทราบล่วงหน้า
เพื่อการปรับปรุงคุณภาพของผลิตภัณฑ์ รูปภาพในคู่มือนี้เป็นเพียงแบบร่าง และอาจไม่ตรงกับ
ผลิตภัณฑ์ของคุณ ค่าที่ระบุบนฉลากเครื่องหรือในเอกสารประกอบการใช้งาน ล้วนได้มาจากการ
ทดลองในห้องปฏิบัติการ ตามมาตรฐานที่เกี่ยวข้อง
โดยค่านั้นอาจต่างไป ขึ้นอยู่กับสภาพการใช้งานและสภาพแวดล้อมของเครื่อง



คำแนะนำและข้อมูลเกี่ยวกับการทิ้งวัสดุบรรจุภัณฑ์ที่ใช้แล้ว

ทิ้งวัสดุบรรจุภัณฑ์หรือกล่องกระดาษในสถานที่

กำจัดขยะสาธารณะการกำจัดเครื่องใช้ไฟฟ้าและอุปกรณ์อิเล็กทรอนิกส์ที่ใช้แล้ว



ความหมายของสัญลักษณ์บนผลิตภัณฑ์ อุปกรณ์เสริมหรือบรรจุภัณฑ์ เป็นการระบุว่าผลิตภัณฑ์นี้ไม่ควรได้รับการกำจัดเหมือนเป็นขยะทั่วไป ในครัวเรือน กรุณากำจัดผลิตภัณฑ์นี้ ณ จุดรวบรวมสำหรับการรีไซเคิล ขยะ ประเภทอุปกรณ์ไฟฟ้าและอิเล็กทรอนิกส์

สำหรับอีกทางเลือกหนึ่งในบางรัฐของสหภาพยุโรปหรือรัฐอื่นๆ ในยุโรป อาจส่งคืนผลิตภัณฑ์เก่าของคุณไปยังผู้ค้าปลีกในพื้นที่ของคุณเมื่อซื้อผลิตภัณฑ์ใหม่ที่เทียบเท่าการกำจัดที่ถูกต้องนี้จะช่วยประหยัดทรัพยากรธรรมชาติที่มีค่า และช่วยในการป้องกันผลกระทบเชิงลบที่อาจเกิดขึ้นต่อสิ่งแวดล้อม และสุขภาพของมนุษย์ซึ่งอาจเกิดจากการกำจัดของเสียที่ไม่เหมาะสม โปรดสอบถามหน่วยงานในพื้นที่ของคุณหรือศูนย์รวบรวมขยะที่ใกล้ที่สุดสำหรับรายละเอียดเพิ่มเติมการกำจัดของเสียประเภทนี้อาจไม่เหมาะสมอาจก่อให้เกิดค่าปรับได้สำหรับในบางประเทศ

สำหรับหน่วยงานในสหภาพยุโรป

หากคุณต้องการทิ้งอุปกรณ์ไฟฟ้าหรืออิเล็กทรอนิกส์ โปรดขอข้อมูลที่จำเป็นจากผู้ขายหรือซัพพลายเออร์ของคุณ

การกำจัดในประเทศอื่น ๆ นอกสหภาพยุโรป

หากคุณต้องการทิ้งผลิตภัณฑ์นี้ โปรดขอข้อมูลที่จำเป็นเกี่ยวกับวิธีการกำจัดที่ถูกต้องจากหน่วยงานรัฐบาลท้องถิ่นหรือจากผู้ขายของคุณ



ผลิตภัณฑ์นี้ เป็นไปตามข้อกำหนดพื้นฐานตามกฎหมายข้อบังคับที่เกี่ยวข้องของสหภาพยุโรปการเปลี่ยนแปลงข้อความ การออกแบบ และข้อกำหนดทางเทคนิค อาจเกิดขึ้นได้โดยไม่ต้องแจ้งให้ทราบล่วงหน้าและเราขอสงวนสิทธิ์ในการเปลี่ยนแปลงเหล่านี้



การรับประกัน

คำจำกัดความการรับประกันสินค้า

1. วันที่ได้รับการประกันสินค้าคือวันที่ลูกค้าได้รับสินค้าที่ระบุตามใบเสร็จรับเงิน
2. ลูกค้าต้องทำการลงทะเบียนรับการประกันสินค้าผ่านทางออนไลน์บนหน้าเว็บไซต์ของบริษัทตามลิงค์นี้ <https://app.hafele.co.th/warranty#/> หรือ สแกนผ่าน QR code ด้านล่างนี้ทันทีหลังจากที่ได้รับสินค้านี้ หากไม่ทำการลงทะเบียนการรับประกันสินค้า จะไม่อยู่ในข่ายของการรับประกันของทางบริษัททุกกรณี
3. การรับประกันสินค้าตามเงื่อนไขของบริษัทนั้น จะไม่ครอบคลุมในเรื่องการใช้งานผิดวิธีและนอกเหนือจากคำแนะนำ หรือความผิดพลาดจากผู้ใช้งาน
4. สินค้าจะต้องอยู่ในกล่องบรรจุภัณฑ์พร้อมอุปกรณ์เสริมต่างๆ ต้องอยู่ครบถ้วน



ใบรับประกันสินค้า

1. สินค้าที่ต้องการบริการหลังการขาย จำเป็นต้องใช้เอกสารประกอบดังนี้
 - ใบส่งของหรือหมายเลขคำสั่งซื้อ
 - ใบกำกับภาษีหรือใบเสร็จรับเงิน (ถ้ามี)
 - ใบรับประกัน (บริษัทจะนับจากกรณีที่ลูกค้าลงทะเบียนรับประกันเท่านั้น)
2. อุปกรณ์เสริมหรืออะไหล่ต่างๆ และบรรจุภัณฑ์ที่เกิดความเสียหายจากการขนส่ง ไม่อยู่ในเงื่อนไขของการรับประกันโปรดลงทะเบียนผลิตภัณฑ์ภายใน 14 วันหลังจากวันที่ซื้อ (ต้องแนบใบเสร็จรับเงินต้นฉบับหรือใบเสร็จรับเงินอิเล็กทรอนิกส์ของการซื้อหรือหมายเลขคำสั่งซื้อที่ทำการสั่งซื้อโดยตรงกับทางช่องทาง E-Commerce ของบริษัทฯ เท่านั้น)

INSTRUCTION MANUAL
ESPRESSO COFFEE MACHINE
495.19.604



Please read the instruction manual carefully before use

Hafele (Thailand) LTD.

57 Soi Sukhumvit 64, Sukhumvit Road, Prakanong Tai, Phrakanong,

Bangkok 10260, Phone: +66 (0) 2768 7171



SAFETY INFORMATION

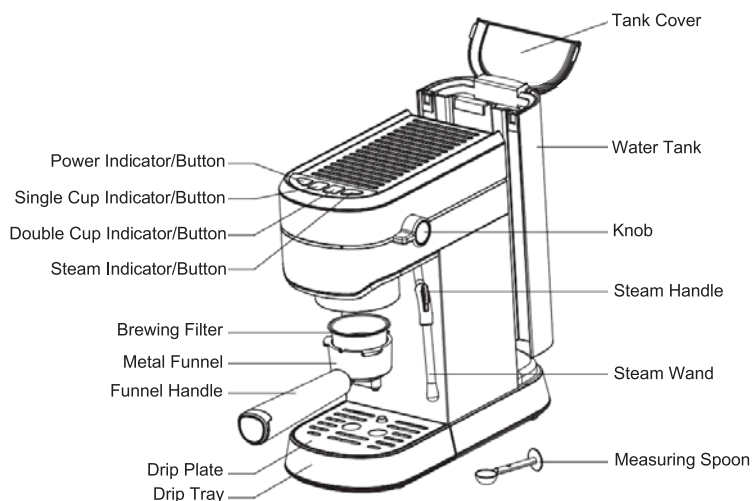
Before using the appliance, the following basic precautions should be followed:

1. Read all instructions.
 2. Before using, check that the voltage of the wall outlet corresponds to the rated voltage marked on the rating label.
 3. This appliance has been incorporated with a grounded plug. Please ensure that the wall outlet is well-earthed.
 4. To protect against fire, electric shock, and injury to person do not immerse cord, plugs, or base in water or other liquid.
 5. Unplug from outlet when not in use and before cleaning. Allow to cool before putting on or taking off parts.
 6. Do not operate the appliance with a damaged cord or plug or after the appliance malfunctions or is dropped or damaged in any manner. Return the appliance to the nearest authorized service facility for examination, repair, or electrical or mechanical adjustment.
 7. The use of accessories attachments not recommended by the manufacturer may result in fire, electric shock, or injury to person.
 8. Place the appliance on a stable, horizontal and even surface. Do not hang the power cord over the edge of the table or counter.
 9. Ensure the power cord does not touch the hot surface of the appliance.
 10. Do not place the appliance on a hot surface or beside the fire in order to avoid damage.
 11. To disconnect, turn any control to "OFF", then remove the plug from the wall outlet. Always hold the plug, but never pull the cord.
 12. Close supervision is necessary if the appliance is being used by or near children.
 13. Be careful not to get burned by the steam.
 14. Do not touch the hot surface of the appliance (such as steam wand or the brewing filter) during operation. Use handle or knob.
 15. Do not let the coffee maker to operate without water.
 16. Scalding may occur if the water tank is removed during the brewing cycles.
 17. Do not remove the metal funnel when the appliance is brewing coffee or when steam and hot water escape from the metal funnel and ensure to release of the pressure in the water tank before removing the metal funnel.
 18. Connect the plug to the wall outlet before using and turn any switch off before removing the plug from the wall outlet.
 19. Relief pressure through the steam wand before removing the tank cover or metal funnel.
 20. This appliance is not intended for use by person (including children) with reduced physical, sensory, or mental capabilities, or lack of experience and knowledge unless they have been given supervision or instruction concerning the use of the appliance by a person responsible for their safety.
 21. Childres should be supervised to ensure that they do not play with the appliance.
-



22. This appliance is designed for household use only. It is not intended to be use in the following environments:
- Staff kitchen area in shops, offices, and other working environments,
 - Farmhouses,
 - By clients in hotels, motels, and other residential-type environments,
 - Bed and breakfast type environments.
23. Do not use outdoors.
24. Do not place the appliance on or near a hot gas or electric burner, or in a heated oven.
25. If the supply cord is damaged, it must be replaced by the manufacturer, its service agent, or similarly qualified persons.
26. WARNING: The filling aperture must be opened during use.
27. The heating element surface is subject to residual heat after use.
28. The coffee maker shall not be place in a cabinet when in use.
29. Cleaning and user maintenance shall not be made by children without supervision.
30. This appliance is not intended to be operated by means of an external timer or a separate remote-control system.
31. This appliance can be used by children aged 8 years and above if they have been given supervision or instruction concerning the use of the appliance in a safe way and if they understand the hazards involved.
32. This appliance can be used by persons with reduced physical, sensory or mental capabilities or lack of experience and knowledge if they have been given supervision or instruction concerning the use if the appliance is a safe way and understand the hazards involved.

PRODUCT INTRODUCTION





USING INSTRUCTION

BEFORE FIRST USE

To ensure the first cup of coffee tastes excellent, you should rinse the coffee maker with warm water as follows:

1. Remove the plug at the bottom of the tank.
2. Pour water into the water tank. The water level should not exceed the "MAX" mark in the water tank, then close the tank cover.
Note: the appliance comes with a water tank for easy cleaning. You can fill the water tank with water and then put the water tank into the appliance.
3. Insert the brewing filter into the metal funnel (with no coffee powder in the brewing filter).
4. Place an espresso cup on the drip plate. Make sure the knob is at horizontal position (OFF position).
5. Connect to the power source, press the power button "⏻". The power indicator will be illuminated and single/double-cup/steam indicator will be flashing.
6. The appliance will start heating, when the single/double-cup/steam indicator stops flashing, it means the pre-heating is finished. Press the double-cup button "☺", wait for a moment, the water will flow out.
7. When the appliance stops pumping water automatically, you can pour the water in container out and then clean them thoroughly, now you can start brewing.
Note: there may be noise when pumping the water during initial use, it is normal, the appliance is releasing the air in it. After about 20 seconds, the noise will disappear.

PRE-HEATING

To make a cup of good hot espresso coffee, we recommend you to pre-heat the appliance, the metal funnel, the brewing filter, and the cup so that the coffee flavor cannot be influenced by the cold parts.



1. Remove the water tank and open the tank cover to fill it with desired water, the water level should not exceed the "MAX" mark in the water tank. Then place the water tank into the appliance properly.
2. Insert the brewing filter into the metal funnel. Make sure that the tube on the funnel aligns with a groove in the appliance. Insert the funnel into the appliance from "LOCK" position, then fix it by slowly turning it anticlockwise until "CLOSE" position.
3. Place an espresso cup on the drip plate.
4. Then connect the appliance to the power supply source. Make sure the knob is at the horizontal position (OFF position).
5. Press the power button "⏻". The power indicator will be illuminated and single/double-cup/steam indicator will be flashing.
6. The appliance will start heating, when the single/double-cup/steam indicator stops flashing, it means the pre-heating is finished.

MAKE ESPRESSO COFFEE


1. Remove the funnel by turning it clockwise. Add ground coffee to the brewing filter with measuring spoon, a spoon of ground coffee powder can make about a cup of top-grade coffee, then press ground coffee powder tightly with the measuring



spoon.

2. Insert the brewing filter into the metal funnel. Make sure that the tube on the funnel aligns with a groove in the appliance. Insert the funnel into the appliance from "LOCK" position, then fix it by slowly turning it anticlockwise until "CLOSE" position.
3. Place an hot espresso cup on the drip plate.
4. Select single cup  or double cup  according to your demand, then press the corresponding button of the selected function and coffee will be dispensed.
5. The appliance will stop working when the coffee brewing is finished. Your coffee is ready now.
WARNING: Do not leave the coffee maker unattended during making the coffee.
6. After finish making the coffee, take the metal funnel out by turning it clockwise, then pour the coffee residue out.



MAKE HOT WATER

Put a cup under the steam wand. After finish preheating, turn the knob to  position, and then hot water will be dispensed from steam wand. When desired amount of water has been dispensed, turn the knob off.

FROTHING MILK / MAKE CAPPUCCINO

A cup of cappuccino can be made by pouring frothing milk to a cup of espresso coffee.

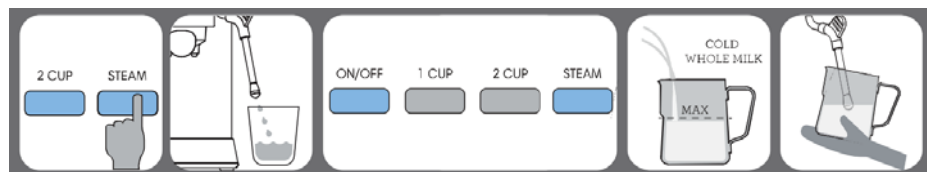
WARNING : During making steam, the metal funnel must be assembled in position. Before frothing milk, release steam for 10 seconds.

1. Press the steam button . Its indicator will flash. When it stop flashing, pre-heating is finished.
2. Prepare espresso first with a big enough cup/container according the the part "MAKE ESPRESSO COFFEE".
3. Fill a jug with more or less 100 ml of cold milk for each cup of cappuccino.
NOTE: It is recommended to use a jug with diameter not less than 70 mm and bear in mind that the milk increases in volume by two times, make sure that the height of the jug is enough.
4. Insert the steam wand into the milk for about 2 cm in depth, then turn the knob to the  position, steam will come out from the steam wand outlet. Froth milk in the way by moving the jug around from up to down.
WARNING: Be sure to operate carefully as the steam may cause scald to the person.
5. When the required process is reached, you can turn the knob off.
NOTE: Clean the steam outlet with a wet sponge immediately after the steam stops flowing out, but take care not to hurt yourself.
6. Pour the frothed milk into the prepared espresso, now the cappuccino is ready. Sweeten to taste, and if desired, sprinkle the froth with a little cocoa powder. The steam wand can be used to froth milk singly or make hot beverages like drinking chocolate and water.



NOTE: After making steam, you can press the “Single-cup” or “Double-cup” button immediately to brew coffee again. The coffee indicator will flash quickly if the temperature is too high. At this time, you need to reduce the temperature by following the operation. Turn the knob to the “Hot Water” setting, then hot water will be dispensed. When the temperature goes down, the pump will stop automatically and you should turn the knob off, then you can brew the coffee again. If you don't want brew coffee when high-temperature warning occurs, you can press the “Single-cup” or “Double-cup” button again to cancel.

FROTHING MILK STEP BY STEP



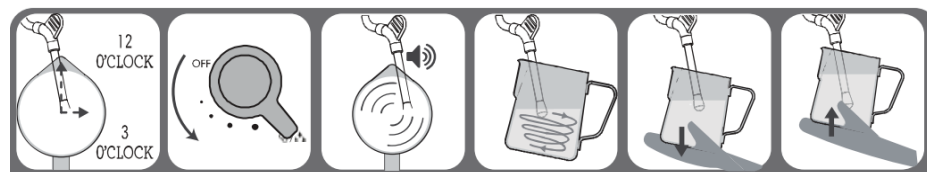
Press **STEAM** button. The device will start preheating.

Some water may come out from steam wand.

The **STEAM** button stops flashing and fully illuminated. The device is ready.

Fill a jug with cold milk, maximum half of its volume.

Insert steam wand tip until about 2 cm below the milk surface.



STEAM wand position:
- Arm at 12 o'clock
- Tip at 3 o'clock

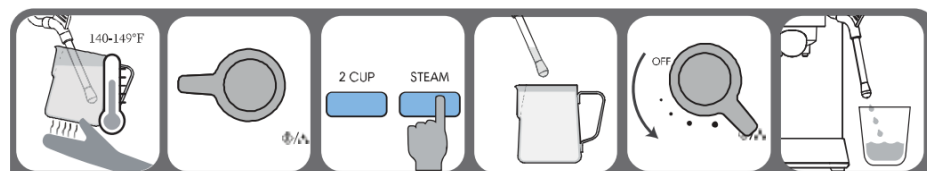
Turn the steam knob to position.

Frothing make a smooth hissing noise.

Check milk is moving in whirlpool action.

As milk rises, lower jug to keep the tip just below the surface

When desired foam achieved, immerse steam wand halfway.



Milk is ready if the jug is too hot to touch for 3 secs.

Return the knob to **OFF** position.

Press **STEAM** button again to quit the steam mode.

Remove the jug from steam wand.

Turn the steam knob to position again. Let the steam comes out from the wand for 1-3 secs, the return the steam knob to **OFF** position.



Wipe the steam wand and tip with damp cloth.

Tap the jug to release the large air bubbles.

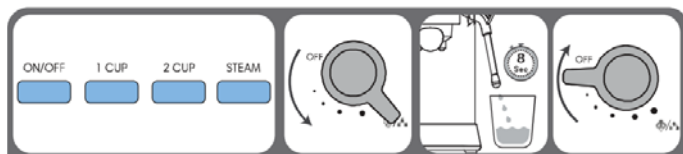
Swirl jug to blend mild and create a silky texture.

Pour milk to espresso coffee cup in one steady stream.

NOTE:

Do not make coffee immediately after frothing milk. The boiler must be cooling down first. Otherwise, the temperature and the pressure inside the device are too high and it will be under over-pressure protection. During the over-pressure protection, the device will not brew coffee, and 1 CUP and 2 CUP buttons will alternate flashing when you press them.

Proceed below steps to cool down the device.



Make sure all buttons are fully illuminated.

Turn the steam knob to OFF position.

Let the hot water comes out from the wand for 8 secs

Return the knob to OFF position and the device is ready for next brew.

USER TIPS

- The taste of espresso depends on the amount and type of coffee used.
- The particular taste of a coffee bean depends on several factors, but its taste and aroma are the result of roasting process. Coffee beans roasted for longer time and at higher temperature are darker in color. Darker coffee beans release more flavor than the lighter one.
- The espresso machine require a finely ground blend. We recommend to use grinder mill rather than a blade mill.
- Fresh quality coffee beans will give you best possible extraction.
- We recommend storing the coffee in an airtight container, in a cool, dry place, away from heat source.
- Serve espresso coffee immediately after preparing it.



SET THE DISPENSING AMOUNT

1. **Dispensing Amount of Single Cup**
Hold and press the “Single-Cup” button for 3 seconds to enter into dispensing amount setting. And then press the “Single-Cup” button again and the coffee starts dispensing. “Single-Cup” indicator flashes at the same time. When dispensing amount is gotten, press the “Single-Cup” button again and coffee stops dispensing. At that time, the setting for the dispensing amount of a single cup is finished and it will be saved for next operation. The adjustable dispensing amount of a single cup ranges between 25 ml and 60 ml.
2. **Dispensing Amount of Double Cup**
Hold and press the “Double-Cup” button for 3 seconds to enter into dispensing amount setting. Then, follow the same steps as single cup dispensing amount setting. The adjustable dispensing amount of a double cup ranges between 70 ml and 110 ml.
3. **Restore to Factory Setting**
Simultaneously hold and press the “Single-Cup” and “Double-Cup” button for 3 seconds to recover the dispensing amount factory setting.

AUTOMATICALLY POWER OFF

1. After pressing the power button, if there is no operation within 20 minutes, the unit will power off automatically.
2. After pressing the power button, if there is no operation after pumping about 215 ml of water, the pump will power off automatically.
3. After pressing the power button, if there is no operation after the pump worked for 180 seconds during frothing milk, the pump will power off automatically.



MAINTENANCE

GENERAL CLEANING AND MAINTENANCE

1. Cut the power source off and let the coffee maker cool down completely before cleaning.
2. Clean the housing of the coffee maker with a moisture-proof sponge and clean the water tank, drip tray, and drip plate regularly then dry them.
NOTE : Do not clean with alcohol or solvent cleanser. Never immerse the housing in water for cleaning.
3. Detach the metal funnel by turning it clockwise and get rid of coffee residue inside, then you can clean it with cleanser, but you must rinse it with clear water.
4. Clean all the attachments in the water and dry them thoroughly.

CLEANING MINERALS DEPOSIT



1. To make sure your coffee maker operates efficiently, internal piping is cleaned and the peak flavor of coffee is, the coffee maker needs to be descaled, cleaned and maintained periodically. Descaling warning will be shown when the device has cumulatively worked for 500 cycles. At that time, all indicator will flash 5 times, which means that the coffee maker need to be performed descaling, and then the device will go back into normal condition. Descaling warning will be shown each time when you turn on the device if you do not cancel.
 2. Fill the water tank with water and descaler to the MAX level (the scale of water and descaler is 4:1, the detail refers to the instruction of the descaler. Please use "household descaler". You can use the citric acid instead of the descaler (one hundred parts of water and thee parts of citric acid).
 3. Press the "Double-Cup" button once to make coffee and make hot water for about 100 ml. Then turn off the appliance and leave the descaling solution in the appliance for 5 minutes.
 4. Turn on the appliance and repeat Step 3 for 3 times.
 5. Repeat Step 3 for 3 time with tap water at the MAX level (it is not necessary to wait for 5 minutes).
 6. After finish descaling, you need to cancel the descaling warning by simultaneously hold and press the "Single-Cup" button, "Double-Cup" button, and "Steam" button for 3 seconds.
-



TROUBLESHOOTING

GENERAL PROBLEM AND SOLUTION

If a problem occurs, check the following table before calling for a service

Problem	Possible cause	Solution
Water leaks from the bottom of the coffee maker	There is much water in the drip tray	Clean the drip tray
	The coffee make is malfunction	Contact HAFELE Service Center for repairing
Water leaks out of outer side of filter	There are some coffee powder in the filter edge.	Get rid of them.
Acid (vinegar) taste exists in espresso coffee	No proper cleaning after cleaning mineral deposit	Clear the coffee maker per the content in "Before First Use" for several times.
	The coffee powder is stored in a hot, wet place for a long time. The coffee powder has degraded.	Please use fresh coffee or store unused coffee powder in a cool, dry place. After opening a package of coffee powder, reseal it tightly and store it in a refrigerator to maintain its freshness.
The coffee machine can't work anymore	The power cord is not plugged properly	Plug the power cord into wall outlet correctly. If the appliance still doesn't work, contact HAFELE Service Center for repairing.
The steam can't froth	The white indicator is not illuminated	Only after the white indicator is illuminated, the steam can be used to froth
	The container is too big or the shape doesn't fit	Use high and narrow cup
	You use skimmed milk	Use whole milk or half-skimmed milk.
Single-Cup and Double-Cup indicator blinking quickly	Make hot water for 125 ml and the knob is not reset	Reset the knob to OFF position
	The knob is not reset after cooling down	
Steam indicator blinking quickly	Make steam for 180 seconds and the knob is not reset	Reset the knob to OFF position
Single-Cup or Double-Cup indicator blinking quickly	Boiler temperature is too high	Turn knob to   position to start performing cooling operation.
Single-Cup, Double-Cup, and Steam indicator blinking quickly	The knob is not reset to OFF position, but the machine turn on	Reset the knob to OFF position
All indicator blinking 5 times at same time	Need descaling	Perform descaling



SPECIFICATIONS

Model	495.16.604
Type	Espresso Coffee Maker
Material	Stainless Steel
Color	Silver
Coffee Types	Single / Double Espresso
Additional Features	Steam, Hot Water, Milk Frothing
Heating System	Thermoblock
Water Tank Capacity	1 L
Pump Pressure	15 bar
Power	1250 - 1450 W
Voltage	220-240V~ 50-60Hz
Dimension	320 x 140 x 302 mm

Specifications of this appliance may change without notice to improve the quality of the product. Pictures in this manual are schematic and may not match your product exactly. Values stated on the machine labels or in the documentation accompanying it are obtained in laboratory in accordance with relevant standards. Depending on operational and environmental conditions of the appliance, values may vary.



INSTRUCTIONS AND INFORMATION REGARDING THE DISPOSAL OF USED PACKAGING MATERIALS

Dispose of packaging material at a public waste disposal site.

DISPOSAL OF USED ELECTRICAL AND ELECTRONIC APPLIANCES



The meaning of the symbol on the product, its accessory or packaging indicates that this product shall not be treated as household waste.

Please, dispose of this product at your applicable collection point for the recycling of electrical & electronic equipment waste.

Alternatively, in some states of the European Union or other European states you may return your products to your local retailer when buying an equivalent new product. The correct disposal of this product will help save valuable natural resources and help in preventing the potential negative impact on the environment and human health, which could be caused as a result of improper liquidation of waste. Please ask your local authorities or the nearest waste collection center for further details. The improper disposal of this type of waste may fall subject to national regulations for fines.

For business entities in the European Union

If you wish to dispose of an electrical or electronic device, request the necessary information from your seller or supplier.

Disposal in other countries outside the European Union

If you wish to dispose of this product, request the necessary information about the correct disposal method from local government departments or from your seller.



meets all the basic EU regulation requirements that relate to it. Changes to the text, design and technical specifications may occur without prior notice and we reserve the right to make these changes.



WARRANTY

EFFECTIVE DEFINITION OF PRODUCT WARRANTY

1. The date the warranty will start from the date that specify on receipt or invoice.
2. Customers must register for product warranty online on the Company's website at this link <https://app.hafele.co.th/warranty#/> or scan via QR code below immediately after receiving this product. If not registered, the product will not be covered by the company's warranty in all cases.
3. If misuse and in addition to any advice or error from the users, the warranty will not cover all cases.
4. The product must be in the package with all accessories complete.



PRODUCT WARRANTY CERTIFICATE

1. Product after-sales service valid warranty certificate such as
 - Delivery noted or various order numbers of purchase.
 - Invoice or receipt (if any).
 - Warranty card (the company will count from the case that the customer registers the warranty only).
 2. Accessories or spare parts and packaging damaged in transportation not in terms of warranty.
Please register the product within 14 days after the date of purchased.
(The original receipt or e-receipt of the purchase or order number must be attached directly to the company's E-Commerce channel only).
-