

台灣混凝土壓送機械協會 函

立案證書：內政部台內團字第 1070041995 號
地址：81460 高雄市仁武區灣內里仁心路 15-1 號
聯絡人：徐材霖 手機：0935907701
電話：(07)3727-587 (07)710-3859
傳真：(07)3726-612 (07)710-0701
E-mail：stl0935907701@gmail.com

受文者：台灣區綜合營造同業公會

發文日期：中華民國 108 年元月 14 日

發文字號：(108)凝奇字第 1080001 號

速別：最速件

密等及解密條件或保存期限：普通

附件：

主旨：建請能協調，要求貴公會轄屬營造（廠）公司之會員先進，於工地調派「預拌混凝土車」進行澆置作業時，能適時，適量提供混凝土施作，避免「混凝土壓送業者」因施工期程增長而衍生「加班」增加成本案，如說明，請查照見覆！

說明：

- 一、本協會近期接獲許多泵浦車業者反映：
某些工地於混凝土澆置作業時，常發生應依約 8 小時可完成澆置作業之進度，卻因預拌混凝土車之混凝土供料不足，配合施作之泵浦車主因需配合完成當階段之澆置施作，方能確保工程品質，不能中途收車；致衍生泵浦車因無料壓送而於現場待機，甚而延宕至 5~6 小時方完成澆置作業之現象，影響泵送作業至鉅。
- 二、本協會業者泵浦車現場泵送作業，有泵送機操作手 1 人，管尾澆置手 3 人，刮平整手 2 人，震動機操作手 2 人，清潔工雜工 2 人，每組約配置約 8~10 人作業，（如附圖）若因



營造廠調度供料不足而致延宕澆置作業時程，那這些泵浦車現場約 8-10 人配置人員因待機而增加延長工作時程，本協會業者必須依「勞基法」支付這些配置作業人員超時作業之「加班費」，致徒增泵浦車業者之營運成本。

- 三、建請貴公會能協調，要求所轄營造（廠）公司於工地澆置作業時，能適時、適量供應混凝土貨源，俾便依約依時施作，若因營造廠供料不足，致衍生延宕，加班施作情節，則建請泵浦車業者能向營造（廠）公司申請支付該場次配置人員超時作業之「加班費」以符實需。

正本：立法委員林俊憲、勞動部、台灣區綜合營造同業公會

副本：本會全體理監事、台中市、台南市、桃園市、苗栗縣等混凝土壓送商業同業公會（請查照）、秘書處（續辦）

理事長 陳鐘奇



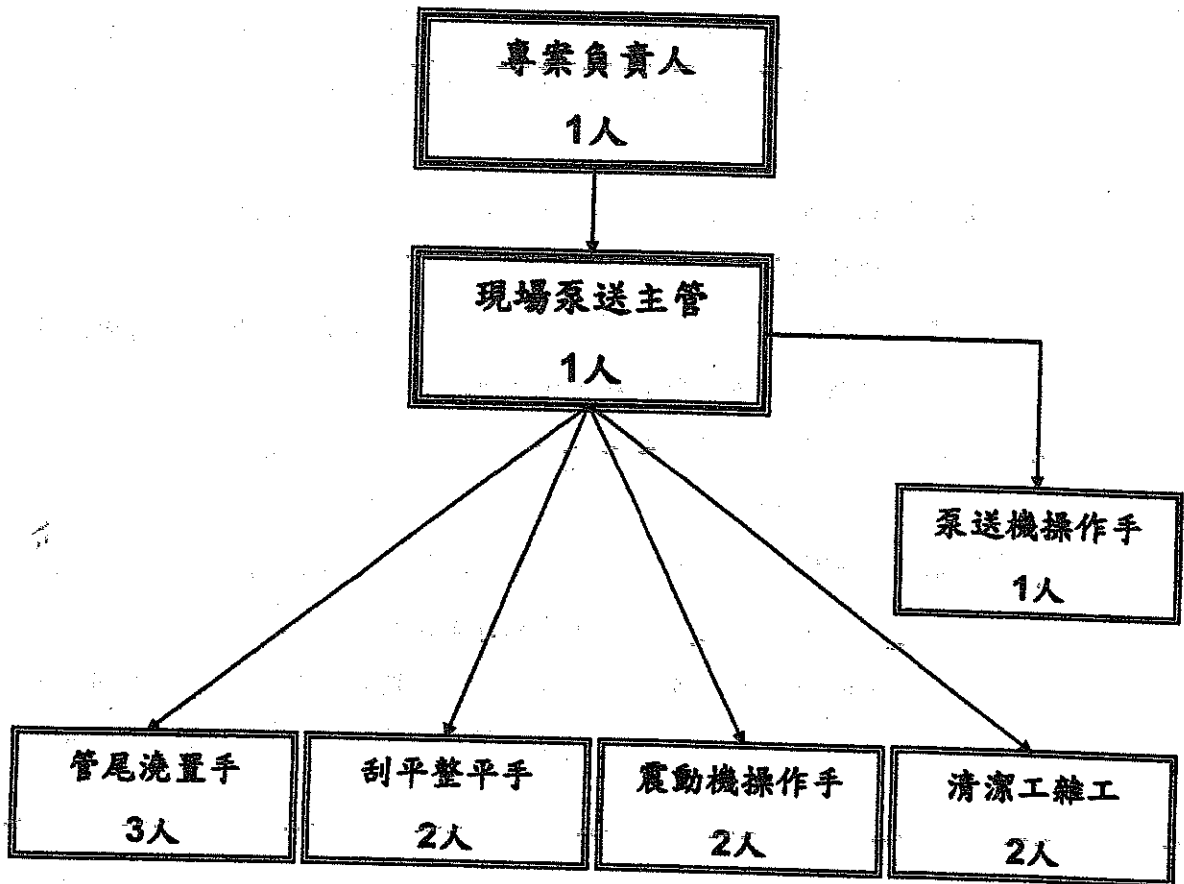
混凝土泵送計劃書

泵送組織說明：

一、現場泵送作業組織：

配合現場澆置區域及數量適度調整 PUMP 團隊之出工組數，每組基本人員配置如下：

現場泵送作業組織表



混凝土泵送計劃書

二、現場泵送作業人員職掌：

1. 專案負責人：混凝土泵送公司()之業務/工務聯繫窗口及代表，負責進場澆置時間安排、Pump 團隊調度、動線規劃、進度會議參與、工程費用計價及營造廠交辦事項執行…等；即本建築案本公司()之工地最高責任擔當者。
2. 現場泵送主管：進入工地現場後泵送車輛之安放架設位置確認、預拌混凝土車動線之確認、電源/水源之確認協調、本公司所屬員工之工作安排調度、現場工安管理、混凝土品質之協助確認、營造廠工程師交辦事項之執行及當日工作完成後之檢點清理…等；即工地現場負責施工泵送作業團隊之負責人。
3. 泵送機操作手：遵照現場泵送主管之指揮在確保泵送機正常運作下進行混凝土泵送作業。
4. 管尾澆置手：遵照現場泵送主管之指揮進行泵送管接管、拆管及依現場標示之高程或位置進行混凝土泵送澆置作業。
5. 刮平整平手：遵照現場泵送主管之指揮依現場標示之高程進行混凝土表面之刮平、整平、初步粉光及殘料清理…等作業。
6. 震動機操作手：依現場作業狀況採用搗實震動機或外模震動機適度進行震動以避免日後混凝土粒料不均或蜂窩產生。
7. 清潔工雜工：遵照現場泵送主管之指揮進行澆置前模板灑水潤濕、施工縫黏著劑塗佈、相關之環境清理整頓、安衛設施復原工作及鋼筋清洗…等工作。