



สมาคมขี่ม้าแห่งประเทศไทย
Thailand Equestrian Federation

อาคาร ดร.เกอร์ด ลิงค์ ชั้น 8 เลขที่ 88 กรุงเทพมหานคร
แขวงหัวหมาก เขตบางกะปิ กรุงเทพฯ 10240
8th Fl. Dr.Gerhard Link Building, 88 Krungthepkreetha Rd.
Huamark, Bangkok, Bangkok 10240, Thailand
โทร/Tel: +66 (0) 2710 3165 แฟกซ์/Fax : +66 (0) 2730 8160
www.tefcenter.com Email : thaiequestrian@yahoo.com

06 มกราคม 2557

เรื่อง ประกาศแจ้งระเบียบการนำม้าเข้าพื้นที่การแข่งขันกีฬาแห่งชาติ ครั้งที่ 42 "สุพรรณบุรีเกมส์"

เรียน ผู้จัดการทีมขี่ม้าแห่งชาติ ครั้งที่ 42 "สุพรรณบุรีเกมส์"

สิ่งที่แนบมาด้วย

- ข้อกำหนดทางสัตวแพทย์ จำนวน 1 ฉบับ
- แผนที่สนามไทยโปโล แอนด์ อีควสเทรียน คลับ พัทยา จำนวน 1 ฉบับ

ตามที่ สมาคมขี่ม้าแห่งประเทศไทย ได้รับมอบหมายให้ดำเนินการจัดการแข่งขันกีฬาแห่งชาติ ครั้งที่ 42 "สุพรรณบุรีเกมส์" ในระหว่างวันที่ 10 – 12 มกราคม 2557 ณ ไทยโปโล แอนด์ อีควสเทรียน คลับ พัทยา จังหวัดชลบุรี นั้น

ในการนี้ สมาคมขี่ม้าแห่งประเทศไทย โดยฝ่ายจัดการแข่งขัน ขอแจ้งระเบียบการนำม้าเข้าพื้นที่การแข่งขัน ดังนี้

1. สามารถนำม้าเข้าพื้นที่ได้ ในวันที่ 9 มกราคม 2557 ตั้งแต่เวลา 09.00 น. เป็นต้นไป
2. ให้รถบรรทุกม้า นำม้าเข้าพื้นที่ โดยใช้ประตูที่ 2 (ฝั่งโรงปุ๋ย)
3. นำเอกสารตัวจริง อ้างอิงถึงข้อกำหนดทางสัตวแพทย์ หนังสือ ส.ม.ท. 422/56 ณ วันที่ 25 ธันวาคม 2556

3.1. พาสปอร์ตม้า (กรณีไม่มีพาสปอร์ตตัวจริงมา ให้ใช้เอกสารรับรองประทับตราสมาคมขี่ม้าแห่งประเทศไทย)

3.2. ผลการตรวจเลือดม้า ที่คณะกรรมการฝ่ายจัดการแข่งขันสัตวแพทย์รับรอง (ห้องปฏิบัติการคณะสัตวแพทย์มหาวิทยาลัยต่างๆ, ห้องปฏิบัติการโรงพยาบาลสัตว์ SPB Companion, ห้องปฏิบัติการตรวจโรคโรงพยาบาลม้าโคราช, ห้องปฏิบัติการสถาบันสุขภาพสัตว์แห่งชาติ, ห้องปฏิบัติการของหน่วยงานในสังกัดกรมปศุสัตว์ที่ตรวจด้วยวิธีมาตรฐานตามข้อกำหนดของ OIE)

3.3. เอกสารการฉีดวัคซีน

4. คอกม้าแบ่งออกเป็น 3 ประเภท ดังนี้

4.1. คอก Derby สำหรับ Dressage , Show Jumping

4.2. คอก Knockdown สำหรับ Dressage , Show Jumping , Eventing

4.3. คอก Temporary ที่ศาลาตา สำหรับ Endurance

ทั้งนี้ ขอให้นักกีฬาและผู้เกี่ยวข้องในการแข่งขันครั้งนี้ ปฏิบัติตามระเบียบที่ฝ่ายจัดการแข่งขันของสมาคมขี่ม้าแห่งประเทศไทย ได้ทำการแจ้งไว้ข้างต้น เพื่อความถูกต้องและเป็นไปในทิศทางเดียวกัน กรณีมีข้อสงสัยเกี่ยวกับข้อกำหนดทางสัตวแพทย์ กรุณาติดต่อกรรมการฝ่ายสัตวแพทย์ ผศ.น.สพ.ดร.วรภิจ เชิดชูธรรม เบอร์โทร 087-157-8982

จึงเรียนมาเพื่อโปรดทราบ

ข้อกำหนดทางสัตวแพทย์การแข่งขันกีฬาแห่งชาติครั้งที่ 42 สุพรรณบุรีเกมส์

ตามที่การกีฬาแห่งประเทศไทยร่วมกับจังหวัด สุพรรณบุรี ได้จัดการแข่งขัน กีฬาแห่งชาติ ครั้งที่ 42 สุพรรณบุรีเกมส์ ในระหว่างวันที่ 10-12 มกราคม พ.ศ. 2557 ณ สโมสรขี่ม้าไทยโปโล แอนด์อีควอสเตรียน คลับ พัทยา โดยได้บรรจุกีฬาขี่ม้าเป็นหนึ่งในกีฬาที่มีการชิงชัยในการแข่งขันครั้งนี้ เพื่อให้การแข่งขันดำเนินไปอย่างเหมาะสมและประสบความสำเร็จ และให้การแข่งขันขี่ม้าดังกล่าวเป็นไปตามข้อกำหนดของสหพันธ์ขี่ม้านานาชาติ (FEI) และ สมาคมขี่ม้าแห่งประเทศไทย (TEF) ทางคณะกรรมการฝ่ายสัตวแพทย์ ขอส่งข้อกำหนด และระเบียบปฏิบัติ ทางสัตวแพทย์ สำหรับการแข่งขันขี่ม้าการแข่งขันกีฬาแห่งชาติครั้งที่ 42 สุพรรณบุรีเกมส์ ดังนี้

ส่วนที่ 1

คณะกรรมการฝ่ายสัตวแพทย์

1. ผศ.น.สพ. ดร. วรภิจ เติตชูธรรม คณะกรรมการฝ่ายสัตวแพทย์ กีฬาขี่ม้า (Olympic discipline)
2. ผศ.น.สพ. ดร. ประวิทย์ บุตรอุดม คณะกรรมการฝ่ายสัตวแพทย์ กีฬาขี่ม้า (Non-Olympic discipline)
3. น.สพ. เมธา จันดา คณะกรรมการฝ่ายสัตวแพทย์ กีฬาขี่ม้า
4. สพ.ญ. รักตามา ไบสีจวง คณะกรรมการฝ่ายสัตวแพทย์ กีฬาขี่ม้า

ข้อกำหนดทางสัตวแพทย์ (Veterinary Regulation)

ให้ม้าทุกตัวที่เข้าร่วมแข่งขันรายการขี่ม้าการแข่งขันกีฬาแห่งชาติครั้งที่ 42 สุพรรณบุรีเกมส์ ดังนี้ดำเนินการตามขั้นตอนต่อไปนี้

1. Equine Influenza Vaccination

- 1.1 ต้องมีหลักฐานการได้รับวัคซีน Equine Influenza โดยสัตวแพทย์ผู้ได้รับใบอนุญาต ประกอบวิชาชีพสัตวแพทย์เป็นผู้ลงนาม ในหนังสือประจำตัวม้า (passport) ของสหพันธ์ขี่ม้านานาชาติ (FEI) หรือสมาคมขี่ม้าแห่งประเทศไทย (TEF) โดยการฉีดกระตุ้น (booster) ครั้งล่าสุดต้องไม่เกิน 6 เดือน+21 วันก่อนวันที่ม้าจะเข้าพื้นที่การแข่งขัน

1.2 ในกรณีที่ม้าที่ไม่เคยได้รับวัคซีน Equine Influenza มาก่อนจำเป็นต้องได้รับวัคซีนอย่างน้อย 2 ครั้งห่างกัน 21-92 วัน ในเข็มที่ 3 ให้ห่างจากเข็มที่ 2 ไม่น้อยกว่า 7 เดือนโดยเข็มสุดท้ายต้องไม่น้อยกว่า 7 วันก่อนวันที่ม้าจะเข้าพื้นที่การแข่งขัน

1.3 ในกรณีที่ม้าได้รับวัคซีนครั้งแรกอย่างน้อย 2 เข็มห่างกัน 21-92 วันแต่ยังไม่ได้รับการฉีดเข็มที่ 3 เนื่องจากระยะเวลาห่างจากเข็มที่ 2 ยังไม่ถึง 7 เดือนอนุญาตให้เข้าแข่งขันได้

1.4 ไม่อนุญาตให้ฉีดวัคซีนใดๆ ในช่วง 7 วัน ก่อนวันที่ม้าจะเข้าสู่พื้นที่การแข่งขัน

1.5 บทลงโทษเกี่ยวกับการได้รับหรือกระตุ้นวัคซีน Equine Influenza เกินกว่า 6 เดือนก่อนนำเข้าสู่พื้นที่การแข่งขันตามข้อกำหนดของฝ่ายสัตวแพทย์สมาคมขี่ม้าแห่งประเทศไทย

1.4.1 น้อยกว่าหนึ่งสัปดาห์หลังจากเวลา +21วัน ชำระค่าปรับ 1000บาท/ม้า

1.4.2 น้อยกว่าสองสัปดาห์หลังจากเวลา +21วัน ชำระค่าปรับ 2000บาท/ม้า

1.4.3 น้อยกว่าสี่สัปดาห์หลังจากเวลา +21วัน ชำระค่าปรับ 3000บาท/ม้า

1.4.4 มากกว่าสี่สัปดาห์หลังจากเวลา +21วัน ชำระค่าปรับ 4000บาท/ม้าและห้ามม้าในข้อ 1.4.4 เข้าสู่พื้นที่การแข่งขัน

1.6 ไม่อนุญาตให้ม้าได้รับการฉีดวัคซีนที่ไม่สมบูรณ์ ไม่มีการลงนามโดยสัตวแพทย์ผู้ได้รับใบอนุญาตประกอบวิชาชีพสัตวแพทย์ในสมุดประจำตัวม้า(passport) หรืออื่นๆ ที่อาจมีข้อสงสัยว่าม้าไม่ได้รับฉีดวัคซีนอย่างถูกวิธี และอาจเป็นเหตุให้มีการเจ็บป่วยจากโรค Equine influenza ได้ เข้าสู่พื้นที่การแข่งขันทุกกรณี

2. Japanese B encephalitis และ/หรือ Tetanus toxoid

ในกรณีที่เจ้าของม้ามีความประสงค์ให้ม้าทำวัคซีนป้องกันโรค Japanese B encephalitis และ/หรือ Tetanus toxoid ม้าจะต้องได้รับวัคซีนมาอย่างสม่ำเสมออย่างน้อยปีละ 1 ครั้งและจะไม่อนุญาตให้ทำวัคซีนภายใน 7 วันก่อนการวันเข้าพื้นที่การแข่งขัน

3. ต้องแสดงรายงานผลการตรวจค่าทางโลหิตวิทยา ฉบับจริง โดยมีลายเซ็นของ นายสัตวแพทย์ที่มีใบประกอบวิชาชีพถูกต้องเป็นผู้รับรองการเก็บเลือด ในวันที่ม้าเข้าสู่ พื้นที่การแข่งขันที่แสดงว่าม้าปลอดภัยจากโรคตามข้อกำหนดดังต่อไปนี้

3.1 Equine infectious anemia (EIA)

3.1.1 ต้องมีผลการแสดงผลตรวจโรคโลหิตจางติดเชื้อในม้า (Equine infectious anemia) จากห้องปฏิบัติการที่ตรวจยืนยันผลด้วยวิธี Agar gel immunodiffusion (AGID; coggin's test) ภายใน 15 วันก่อนวันเข้าพื้นที่การแข่งขัน (โดยให้มีการเก็บเลือดมาตรวจ ระหว่างวันที่ 26 ธันวาคม 2556 ถึง 9 มกราคม 2557)

3.1.2 ไม่อนุญาตให้ม้าที่ไม่มีผลการตรวจโรคที่ถูกต้องหรือมีข้อสงสัยในผลการตรวจที่นำมาแสดงต่อเจ้าหน้าที่เข้าพื้นที่การแข่งขัน(ในกรณีที่ทางผู้จัดการแข่งขันจัดพื้นที่กักกันพิเศษไว้สำหรับม้าที่มีความไม่ชัดเจนในผลการตรวจโรค อนุโลมให้มีการอยู่ในพื้นที่กักกันพิเศษนั้นๆ จนกว่าจะมีข้อสรุปที่ชัดเจน)

3.2 Equine trypanosomiasis (Surra)

3.2.1 ต้องผลการแสดงผลตรวจโรค Equine trypanosomiasis(Surra)จากห้องปฏิบัติการที่ตรวจยืนยันผลด้วยวิธี blood smear หรือ buffy coat technique ภายใน 15 วันก่อนวันเข้าพื้นที่การแข่งขัน (โดยให้มีการเก็บเลือดมาตรวจ ระหว่างวันที่ 26 ธันวาคม 2556 ถึง 9 มกราคม 2557)

3.2.2 ไม่อนุญาตให้ม้าที่ไม่มีผลการตรวจโรคที่ถูกต้องหรือมีข้อสงสัยในผลการตรวจที่นำมาแสดงต่อเจ้าหน้าที่เข้าพื้นที่การแข่งขัน(ในกรณีที่ทางผู้จัดการแข่งขันจัดพื้นที่กักกันพิเศษไว้สำหรับม้าที่มีความไม่ชัดเจนในผลการตรวจโรค อนุโลมให้มีการอยู่ในพื้นที่กักกันพิเศษนั้นๆ จนกว่าจะมีข้อสรุปที่ชัดเจน)

ไม่อนุญาตให้ม้าที่ไม่แสดงผลการตรวจค่าทางโลหิตวิทยาหรือไม่ปฏิบัติตามข้อกำหนดข้างต้นเข้าพื้นที่การแข่งขันในทุกๆกรณี

3.3 หากพบข้อสงสัยผลของการตรวจค่าทางโลหิตวิทยา คณะกรรมการจัดการแข่งขัน อาจมีการสุ่มตรวจโรค EIA และ SURRA ณ พื้นที่การแข่งขัน

ส่วนที่ 2

การตรวจพาสปอร์ตมาก่อนเข้าแข่งขัน

ม้าที่เข้าร่วมการแข่งขันทุกตัวต้องนำ FEI และ/หรือ TEF Passport ที่ได้รับการลงทะเบียนอย่างถูกต้องตามข้อกำหนดของ FEI หรือ TEF (สมาคมขี่ม้าแห่งประเทศไทย) มาแสดงในวันที่ม้าเข้าพื้นที่การแข่งขัน และจะไม่อนุญาตให้ม้าที่ไม่มีหนังสือประจำตัวม้า(passport) ของ FEI หรือ TEF หรือมีแต่ไม่ได้รับการลงทะเบียนอย่างถูกต้องเข้าพื้นที่การแข่งขันทุกกรณีโดยไม่มีข้อยกเว้น

หนังสือประจำตัวม้าที่ออกโดยกรมปศุสัตว์ไม่สามารถใช้ได้ในการแข่งขันครั้งนี้

ส่วนที่ 3

การบริการทางสัตวแพทย์

เวชภัณฑ์ และกระบวนการทางสัตวแพทย์บริการโดยโรงพยาบาลสัตว์ของสโมสรขี่ม้าไทยไปโลแอนดอ์เคอส์เตเรียน คลับ โดยให้ชำระค่าบริการและเวชภัณฑ์ให้กับเจ้าที่ผู้รับผิดชอบ ให้เสร็จสิ้นก่อนสิ้นสุดการแข่งขัน หากละเลยจะไม่ได้รับอนุญาตให้นำม้าออกจากพื้นที่รวมทั้งให้ผลการแข่งขันเป็นโมฆะ

สถาบันที่สมาคมฯ รับรองการตรวจยืนยันการปลอดโรคติดต่อ EIA และ Surra

สถาบันหรือหน่วยงานที่สมาคมรับรองการตรวจรับรองการปลอดโรคติดต่อตามข้อกำหนดการตรวจโรคประกอบไปด้วย

1. ห้องปฏิบัติการตรวจโรคคณะสัตวแพทยศาสตร์ มหาวิทยาลัยเกษตรศาสตร์
2. ห้องปฏิบัติการตรวจโรคคณะสัตวแพทยศาสตร์ จุฬาลงกรณ์มหาวิทยาลัย
3. ห้องปฏิบัติการตรวจโรคคณะสัตวแพทยศาสตร์ มหาวิทยาลัยขอนแก่น
4. ห้องปฏิบัติการตรวจโรคคณะสัตวแพทยศาสตร์ มหาวิทยาลัยเชียงใหม่
5. ห้องปฏิบัติการตรวจโรคคณะสัตวแพทยศาสตร์ มหาวิทยาลัยมหิดล
6. ห้องปฏิบัติการตรวจโรคคณะสัตวแพทยศาสตร์ มหาวิทยาลัยเทคโนโลยีมหานคร
7. ห้องปฏิบัติการสถาบันสุขภาพสัตว์แห่งชาติ
8. ห้องปฏิบัติการของหน่วยงานในสังกัดกรมปศุสัตว์ที่ตรวจด้วยวิธีมาตรฐานตามข้อกำหนดของ OIE
9. ห้องปฏิบัติการตรวจโรคโรงพยาบาลม้าโคราช

ส่วนที่ 4

การตรวจสอบสารต้องห้ามในน้ำกีฬากีฬา(Medication Control Program)

การตรวจสอบสารต้องห้ามในน้ำกีฬากีฬา(Medical Control Program) เป็นกระบวนการมาตรฐานเพื่อตรวจสอบหาสารที่อาจมีผลเพิ่มประสิทธิภาพการแข่งขันในน้ำ กีฬาที่ให้เพื่อปิดบังอาการเจ็บปวดหรือภาวะที่มีความทรนากับน้ำเพื่อให้เข้าแข่งขันโดยไม่แสดงอาการบาดเจ็บใดๆ หรือแม้แต่สารที่ให้เพื่อการรักษาอาการป่วยของม้าโดยไม่มีจุดประสงค์หลักให้มีการกระตุ้นประสิทธิภาพในม้าแต่ฤทธิ์ของยานั้นมีผลให้เกิดผลได้เปรียบในกรณีที่กำลังข้างต้น ดังนั้นกระบวนการตรวจสอบสารต้องห้ามในน้ำกีฬากีฬาเพื่อเป็นการป้องกันไม่ให้เกิดการใช้สารหรือเวชภัณฑ์ที่อาจมีผลเพิ่มประสิทธิภาพในน้ำกีฬากีฬา และเพื่อให้เป็นการแข่งขันที่วัดประสิทธิภาพที่แท้จริงโดยไม่เป็นการทรนน้ำ

ข้อกำหนดในการตรวจสอบสารต้องห้ามในน้ำกีฬากีฬาที่เข้าแข่งขันซีม้า การแข่งขันกีฬาแห่งชาติครั้งที่ 42 สุพรรณบุรีเกมส์

การตรวจสอบสารต้องห้ามในน้ำกีฬากีฬา จะส่งตัวอย่างตรวจที่ศูนย์ตรวจสอบสารต้องห้ามในน้ำกีฬากีฬา มหาวิทยาลัยมหิดล (ศูนย์ตรวจสอบสารต้องห้ามตามข้อกำหนดของ WADA)

1. การตรวจสอบสารต้องห้ามอาจเป็นการสุ่มตรวจโดยไม่คำนึงถึงลำดับการแข่งขัน ดังนั้นม้าทุกตัวที่เข้าแข่งขันมีสิทธิ์ถูกสุ่มตรวจได้ตลอดช่วงเวลาที่ทำการแข่งขัน ขึ้นอยู่กับดุลยพินิจของคณะกรรมการจัดการแข่งขัน โดยจะมีการแจ้งให้ทราบในช่วง technical briefing โดยให้ถือว่านักกีฬาและ/หรือผู้รับผิดชอบทุกท่านได้รับทราบการประกาศในช่วงดังกล่าวโดยปราศจากข้อโต้แย้งใดๆ
2. นอกเหนือจากข้อกำหนดในข้อ 1 ให้อยู่ในดุลยพินิจของคณะกรรมการจัดการแข่งขัน
3. ในขณะที่ดำเนินกระบวนการตรวจสอบสารต้องห้าม นักกีฬา หรือ เจ้าหน้าที่ผู้รับผิดชอบกับม้าตัวนั้น ต้องเซ็นรับรองยินยอมให้มีการตรวจสอบสารต้องห้ามทุกครั้ง
4. บทลงโทษในกรณีตรวจพบสารต้องห้ามตามข้อกำหนดของสมาคมซีม้าแห่งประเทศไทย
 - 6.1 ริบรางวัลที่ได้รับทั้งหมดและทำการปรับเงินจำนวน 10,000 บาท
 - 6.2 ริบรางวัลที่ได้รับทั้งหมดและปรับเงิน 5,000 บาท และห้ามเข้าแข่งขันในรายการที่จัดโดยสมาคมซีม้าแห่งประเทศไทยเป็นเวลา 3 เดือน
 - 6.3 ริบรางวัลที่ได้รับทั้งหมด ไม่มีการปรับเงินและห้ามเข้าแข่งขันในรายการที่จัดโดยสมาคมซีม้าแห่งประเทศไทยเป็นเวลา 12 เดือน

- 6.4 การลงโทษตามข้อ 6.1-6.3 ให้อยู่ในดุลยพินิจของคณะกรรมการที่ตั้งโดยสมาคมฯ เพื่อสอบสวนและสรุปผลเรื่องดังกล่าว
5. การดำเนินการในกรณีตรวจพบสารต้องห้ามตามข้อกำหนดของสมาคมขี่ม้าแห่งประเทศไทย
- 7.1 การตรวจพบสารต้องห้ามหมายถึงการตรวจพบสารเคมีหรือส่วนประกอบทางเคมี (ตามเอกสารแนบท้าย) ในตัวอย่างปัสสาวะหรือโลหิตของม้า (รายการสารเคมีดังกล่าวจะมีการปรับปรุงและประกาศให้ทราบเป็นลายลักษณ์อักษรทุกครั้งหากมีการเพิ่มหรือลดสารที่อาจเป็นสารต้องห้ามตามประกาศของ FEI, TEF และ WADA)
- 7.2 สมาคมขี่ม้าแห่งประเทศไทยแต่งตั้งคณะกรรมการสอบสวนข้อเท็จจริงภายใน 7 วันตั้งแต่วันทราบผลการตรวจพบสารต้องห้ามในนักกีฬา
- 7.3 แจ้งเจ้าของหรือผู้รับผิดชอบในม้าที่ตรวจพบสารต้องห้ามฯ ให้รับทราบ
- 7.4 เจ้าของม้าและ/หรือผู้รับผิดชอบมีสิทธิอุทธรณ์คำตัดสินภายใน 15 วันนับจากวันที่ประกาศการตัดสินลงโทษโดยในช่วงอุทธรณ์นี้ม้าตัวที่ตรวจพบสารต้องห้ามมีสิทธิเข้าแข่งขันในรายการที่จัดโดยสมาคมขี่ม้าแห่งประเทศไทย แต่กรณีม้าที่เข้าแข่งขันในรายการนั้นๆ ได้รับรางวัลหรือลำดับที่ 1-3 หรือลำดับที่มีผลต่อการคัดตัวทีมชาติ เก็บคะแนนและผลการอุทธรณ์นั้นคณะกรรมการยังคงมีมติให้ลงโทษไม่ว่ากรณีใดๆ ให้เสมือนหนึ่งการเข้าแข่งขันของม้าตัวดังกล่าวในช่วงเวลาการอุทธรณ์นั้นเป็นโมฆะ
- 7.5 การตัดสินของคณะกรรมการฯ ที่แต่งตั้งโดยสมาคมขี่ม้าแห่งประเทศไทยให้ถือเป็นที่สุด
- 7.6 ในกรณีที่เจ้าของม้าและ/หรือผู้รับผิดชอบไม่ปฏิบัติตามบทลงโทษดังกล่าวให้ห้ามม้าตัวนั้นๆ เข้าแข่งขันในรายการที่จัดโดยสมาคมขี่ม้าแห่งประเทศไทยเป็นเวลา 5 ปี

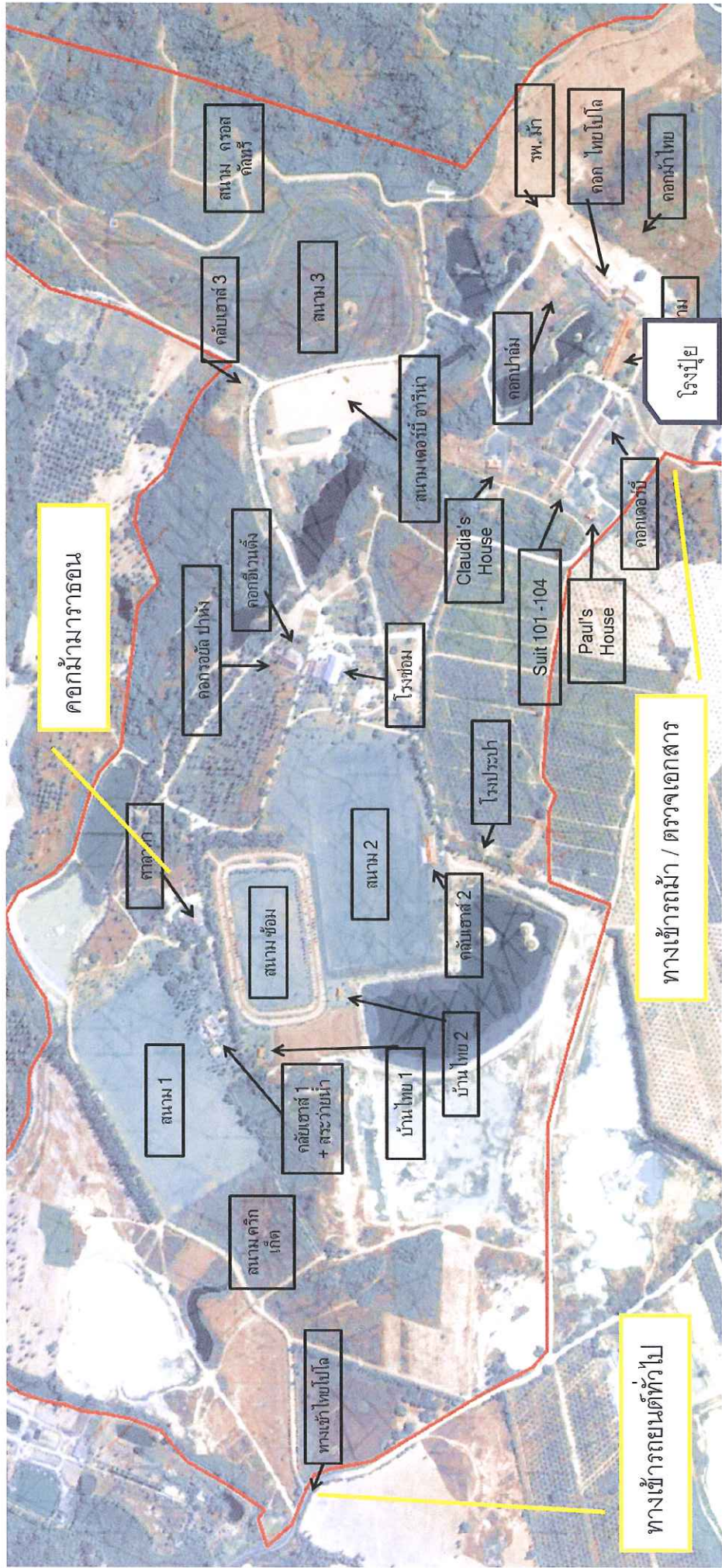
ลงชื่อ

W. Chudatthorn

(ผศ.น.สพ. ดร. วรกิจ เชิดชูธรรม)

คณะกรรมการฝ่ายสัตวแพทย์ กีฬาขี่ม้า การแข่งขันกีฬาแห่งชาติครั้งที่ 42 สุพรรณบุรีเกมส์

แผนที่สนามไทยโบโด แอนด์ อีเคอวสเทรียน คลับ พัทยา จังหวัดชลบุรี



คอกม้าวารวชน

ทางเข้ารถม้า / ตรวจเอกสาร

ทางเข้ารถยนต์ทั่วไป

สนาม 1

สนามตริภักดิ์

คอกม้า 1 + สระว่ายน้ำ

บ้านไทย 1

บ้านไทย 2

สนามซ้อม

สนาม 2

คอกม้า 2

โรงประปา

คอกม้า 3

คอกม้าแดง

โรงซ่อม

สนามเดอรัม อารีนา

Claudia's House

Suit 101 - 104

Paul's House

คอกเดอรัม

สนาม คอสติกอรี่

สนาม 3

คอกป่าล้ม

พ.ม้า

คอก ไทยโบโด

คอกม้าไทย

โรงม้า

คอกม้าไทย

คอกม้าไทย

คอกม้าไทย

คอกม้าไทย

คอกม้าไทย

คอกม้าไทย

คอกม้าไทย